







*La diversidad de la  
población en México*

III  
E  
N  
Q  
U  
E



Tonalá, Jalisco

Hola, Donají:

Soy Sergio y vivo en Tonalá, Jalisco, una ciudad con mucha actividad artesanal que está pegadita a Guadalajara, la capital del estado.

La maestra nos enseñó en un mapa que Tonalá y Guadalajara forman una conurbación, es decir, que la capital y mi ciudad crecieron hasta juntarse. Por eso casi todas las personas que conozco van y vienen a Guadalajara como si fuera la misma ciudad.

Mis vecinos hacen bonitas artesanías con barro, papel maché o vidrio soplado, y las venden en el mercado de artesanías de aquí y en el de Guadalajara. Incluso creo que las mandan a otros países.

Te mando algunas fotos, espero que te gusten. Escribeme pronto.

Abrazos.

Sergio



♦ La cerámica de petatillo hecha por artesanos de Tonalá, Jalisco, es una de las más bellas de la alfarería mexicana. Se caracteriza por su fina decoración con motivos tomados de la naturaleza. La familia de José Bernabé, originaria de Tonalá, fue una de las iniciadoras de esta técnica que se ha preservado durante generaciones.



# MÁS MEXICANOS, ¿AQUÍ O ALLÁ?



Al estudiar las regiones naturales y sus recursos observaste que hay regiones con mayores posibilidades para que la población se desarrolle, lo que contribuye a que haya lugares más poblados que otros, como las ciudades que menciona Sergio en su carta. ¿Consideras que Guadalajara es una ciudad muy poblada? ¿Por qué Sergio le dice a Donají que Tonalá y Guadalajara forman una conurbación?



## Actividad

Busca en tu diccionario el significado de la palabra “conurbación” que menciona Sergio en su carta, y con tus palabras escribe la definición en tu cuaderno. Luego, observa en el mapa la parte de los municipios que forman una conurbación con Guadalajara. Finalmente, comenta en grupo por qué las ciudades crecen y se expanden.



## Aprendamos más

### Las razones para vivir aquí

Las personas se mudan, deciden vivir en uno u otro lugar por razones distintas: para estar cerca de sus familiares, para residir en lugares donde el clima y los paisajes les son agradables o para mejorar su nivel de vida.

Históricamente, las regiones con mayor desarrollo agrícola, minero o comercial fueron los lugares más atractivos para vivir, porque ahí había más posibilidades de cubrir las necesidades económicas y sociales de la gente.

Antes de 1970 la mayor parte de la población vivía en zonas rurales y trabajaba en la producción agrícola, ganadera y forestal. No obstante, el crecimiento industrial, que requería trabajadores (mano de obra), y la falta de apoyo económico al campo obligaron a muchas personas a irse a vivir a las ciudades. Allí había mayores oportunidades de trabajo y eso provocó que las ciudades crecieran más.

Lean con sus padres u otros adultos el texto anterior y pregúntenles cuáles de las razones que se mencionan serían aún válidas para ellos.

- ❖ Con el estudio de esta lección analizarás la distribución de la población en el territorio nacional.



- ❖ Ciudades como Zacatecas crecieron gracias al auge de la actividad minera, que atrajo a miles de personas para trabajar en ella.





## Exploremos

Consulta tu *Atlas de México*, compara el mapa y la gráfica de Población total por entidad federativa, página 26, con el mapa y la gráfica de densidad de población, página 27. En tu cuaderno responde:

- ¿Cuáles de las entidades más pobladas coinciden con las más densamente pobladas?

♦ Querétaro aumentó su extensión debido a que se ubica entre ciudades más grandes donde se practica el comercio.



- ¿Qué lugar ocupa tu entidad en ambas gráficas?

Ubica Colima en ambas gráficas y responde:

- ¿Qué lugar ocupa en la gráfica de las entidades más pobladas? ¿Y en la de las más densamente pobladas?
- ¿A qué consideras que se debe esa diferencia?



### Consulta en...

Visita la página <http://cuentame.inegi.org.mx/> y da clic en Población. Luego en Número de habitantes para conocer los municipios más y menos poblados del país.

A esta página también puedes ingresar a través del portal Primaria <http://www.basica.primariatic.sep.gob.mx>.



## Juntos o separados

La densidad de población describe el número de personas que ocupa un área en relación con el tamaño de esa área. Para obtener este dato es necesario conocer el total de la población de un país, entidad federativa o municipio, y dividirlo entre la extensión territorial del área en cuestión. Se expresa en kilómetros cuadrados y con ella es posible conocer cuántas personas viven en un kilómetro cuadrado, o qué tan cerca viven unos de otros en determinados territorios.

Si observaras el territorio mexicano “a vuelo de pájaro”, te darías cuenta de que hay algunas zonas despobladas donde las casas están muy separadas entre sí, y de que hay ciudades en las que viven tantos habitantes que las construcciones están muy cercanas.

- ♦ La densidad de población es menor porque sólo hay una persona por cada metro cuadrado.



- ♦ La densidad de población es mayor porque hay más personas por cada metro cuadrado.







## Actividad

Para que comprendas qué es la densidad de población, haz lo siguiente.

Necesitarás hojas de papel, regla, 40 piedras del tamaño de un frijol y pegamento blanco.

Reúnete con un compañero y, en una hoja de papel, tracen un rectángulo como el que está abajo.

Dejen caer las piedras sobre el papel, cuenten cuántas cayeron en cada cuadrado y anótenlo en éste.

En caso de que seis piedras hayan caído sobre un cuadrado de  $3 \times 3$  cm, la manera de expresar la densidad sería: “El cuadrado uno tiene una densidad de seis piedras en nueve centímetros cuadrados” ( $3 \times 3$  cm =  $9$  cm<sup>2</sup>).

Compara con tu compañero: ¿cuál de sus cuadrados tuvo la mayor densidad de piedras?, ¿cuántas hay dentro de éste?

Si suponemos que cada cuadrado de la hoja es un kilómetro cuadrado, que cada piedra representa a 10 personas y en un cuadrado cayeron seis piedras, entonces la densidad de población se expresaría así: “En el cuadrado uno hay una densidad de 60 habitantes por kilómetro cuadrado”.

Calcula con tu compañero cuántas personas hay en el kilómetro cuadrado que tuvo la mayor densidad de población y cuál fue la menor den-

sidad de población en los kilómetros cuadrados representados en el papel.

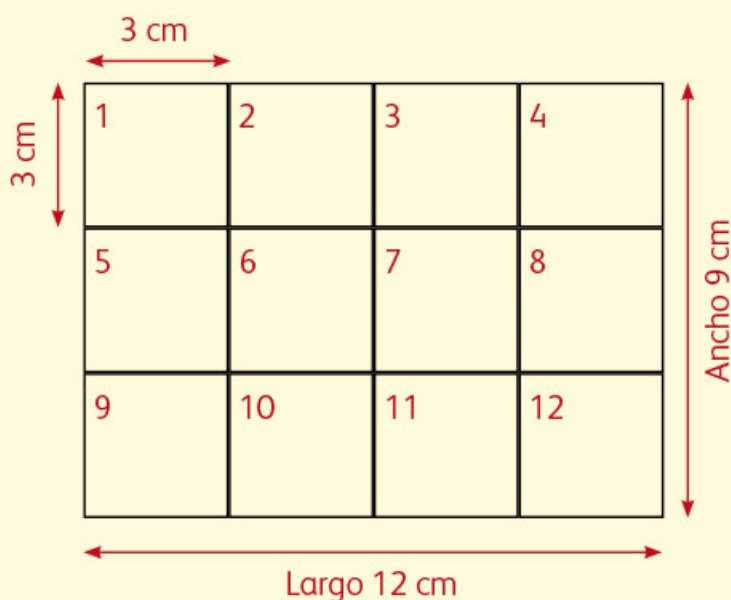
Al igual que tu hoja se dividió en cuadrados, el territorio mexicano y el de tu entidad se pueden dividir en kilómetros cuadrados para saber qué densidad de población tienen.

Ahora, peguen las piedras para representar la densidad de población de algunas entidades del país. Dentro de su cuadrícula escriban el nombre de 12 entidades que incluyan el norte, centro y sur de México. Las del norte anótenlas en los cuadrados de la parte superior de la hoja; las del centro, en los cuadrados de en medio, y las del sur, en la parte inferior.

Observen en la página 27 de su *Atlas de México* la densidad de Quintana Roo, que es de 30 habitantes por kilómetro cuadrado ( $30$  hab/km<sup>2</sup>). Si una piedra representa a 10 personas, deberán pegar tres piedras sobre el cuadrado que representa esa entidad. Hagan lo mismo con las entidades que seleccionaron.

Finalmente, muestren sus trabajos a otro equipo, observen si eligieron las mismas entidades y expliquen por qué.

En grupo, comenten ¿cómo es la densidad de la población en la Ciudad de México en comparación con la de Baja California Sur?







### Las futuras ciudades fantasma

La revista *Forbes* (especializada en negocios) publicó en 2007 que para el año 2100 grandes ciudades desaparecerán debido al calentamiento global, las crisis económicas o el envejecimiento demográfico. La Ciudad de México, que hoy cuenta con casi nueve millones de habitantes, será una de ellas. Las principales causas serían el hundimiento constante del terreno y la disminución del abastecimiento de agua potable para la población capitalina.

❖ Un dato interesante

## Formas de distribución demográfica

La cantidad de casas, edificios o calles, así como la distancia entre ellos, permiten inferir las tres formas en que se puede distribuir la población sobre el territorio: alta concentración, mediana concentración y dispersión.

♦ Angangueo, Michoacán.



♦ El Roble, Nayarit.



♦ Lechería, Estado de México.



Observa las tres imágenes, y en la línea que está debajo de ellas escribe el tipo de distribución que representa cada una: alta concentración, mediana concentración o dispersión de población.

Comenta con un compañero: ¿a cuál forma de distribución se parece Tonalá, la ciudad de Sergio? ¿A cuál se parece el lugar donde vives?, ¿por qué?







Guadalajara, Jalisco

Hola, Donají:

Soy Saúl, te escribo para decirte que antes vivía en El Carrizal, cerca de Colotlán, pero hace poco mi familia y yo nos mudamos a Guadalajara.

Aquí hay edificios muy grandes y muchos automóviles. Me gusta que la televisión tenga varios canales, pero no me agrada que en el departamento donde vivimos no pueda jugar porque incomodo a los vecinos, así que mi abuelo me lleva en las tardes a un parque donde hay columpios, resbaladillas y hasta un lago. Es divertido, pero extraño los paseos a caballo en el rancho.

Hace unos días mi abuelo me llevó en el tren subterráneo, que llaman Metro, a un mercado muy grande en el que encontramos fruta, crema, queso como el que hacen en mi pueblo, y muchas otras cosas. Me gusta viajar en el Metro porque llegas rápido a muchos lugares.

La escuela me queda cerca, por lo que ya no tengo que levantarme tan temprano ni bañarme con agua fría.

Algo que no me agrada es que hay muchos camiones, que aparte de hacer ruido, contaminan, y me molesta que me lloren los ojos cuando hay mucho humo. Además, hay demasiada gente que ni saluda y mi mamá sale muy tarde del trabajo.

Te mando la foto del parque Alcalde, donde juego por las tardes. Escribeme pronto.

Saúl



♦ Parque Alcalde. Guadalajara es una ciudad con grandes mercados llenos de gente y productos de muchos lugares. También tiene parques como el de la foto, donde juegan los niños.



# CUANDO LAS CIUDADES CRECEN



## Comencemos

Saúl escribió sobre sus experiencias en la ciudad donde vive actualmente, después de haber vivido en el campo. Comenten en grupo cuáles son las diferencias entre un lugar y otro.



## Actividad

Hagan un recorrido por el lugar donde viven y respondan en su cuaderno las siguientes preguntas:

- Por lo que observaste, ¿qué características tiene ese lugar?

- ¿En qué se parece al lugar donde vive Saúl?
- ¿Qué tipo de población es?

Al terminar, escriban y dibujen en su cuaderno lo que les gusta y lo que les desagrada del lugar en donde viven y expliquen por qué.



## Aprendamos más

### El crecimiento de las ciudades

Como viste en la lección anterior, durante mucho tiempo la población más numerosa en el país fue la rural, dedicada principalmente a las actividades agrícolas y ganaderas, pero el crecimiento de la población y la concentración de servicios e industrias en ciertos lugares han dado lugar a que cada vez haya más personas viviendo en localidades urbanas, que van desde 2 500 habitantes, hasta ciudades muy grandes con varios millones.

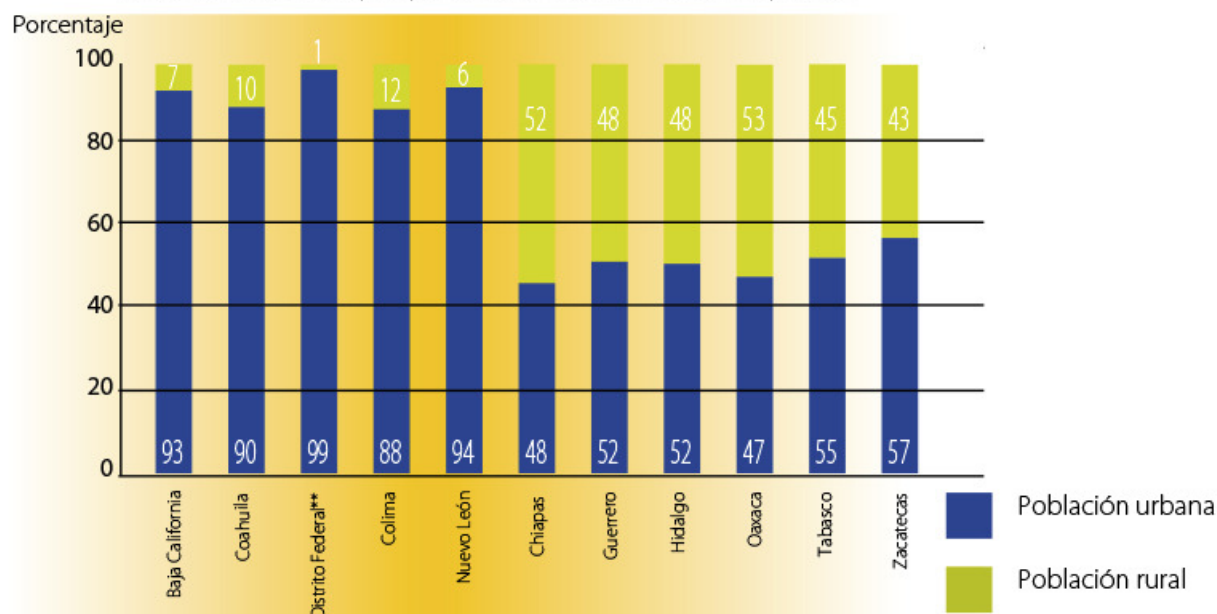
En 1950 más de la mitad de la población del país vivía en localidades rurales; actualmente, tres de cada cuatro personas viven en ciudades y sólo una pertenece a la población rural.



- En la actualidad es común que personas que viven en zonas rurales se trasladen a la ciudad más cercana en busca de empleo. Aunque tengan que adaptarse a su nueva localidad, muchas veces conservan las tradiciones y costumbres de su lugar de origen.



Entidades con mayor y menor población urbana y rural\*



\* Inegi, 2005, Cuéntame. \*\* Ahora Ciudad de México.



## Exploremos

Observa la gráfica sobre población urbana y rural que está arriba.

Reúnete con un compañero, identifiquen las cinco entidades con mayor población urbana y coloréenlas del mismo tono en el mapa siguiente.

Localicen y señalen con un color distinto los cinco estados con menor población urbana. Respondan en su cuaderno:

¿Cuáles son los estados que tienen mayor población rural y en qué región del país se localizan?

Con la ayuda de su maestro, investiguen cuál de las siguientes ciudades es la más poblada del país: Ciudad de México, San Cristóbal Ecatepec, Guadalajara, Monterrey, Puebla, Tijuana o Ciudad Juárez. Ubíquenlas en el mapa.





## Los problemas de las grandes ciudades

A medida que crecen las ciudades aumentan las necesidades de la población que requiere más servicios, como agua potable, electricidad y drenaje, también más viviendas, transportes y alimentos que se cosechan en el campo.

Cuando una ciudad crece de manera excesiva es probable que se produzcan efectos negativos para el ambiente y la salud de su población. La demanda de vivienda puede provocar que las construcciones y el asfalto invadan las zonas verdes, que haya exceso en el consumo de combustibles y aumento en la producción de basura, como envases desechables y empaques de alimentos.



♦ De acuerdo con el Inegi, la población rural de México se ha reducido en comparación con la población urbana, mientras que sus condiciones de vida se han deteriorado drásticamente.



♦ Ciudad de Zacatecas, Zacatecas.





## Actividad

Observa las imágenes de abajo.

Reúnete con un compañero y en sus cuadernos describan el problema que observan en cada una de ellas y por qué creen que ocurre.

- ¿Las imágenes representan los problemas que hay en el lugar en donde viven?

Seleccionen uno de los problemas del lugar donde viven.

Imaginen uno o más personajes y representen con dibujos la secuencia del problema, como si fuera una historieta. No olviden anotar sus diálogos y pensar en un título.

Muestren la historieta a sus compañeros. En grupo, y con la ayuda de su maestro, seleccionen uno de los problemas, identifiquen sus causas y expresen ideas que contribuyan a evitarlo o disminuirlo.

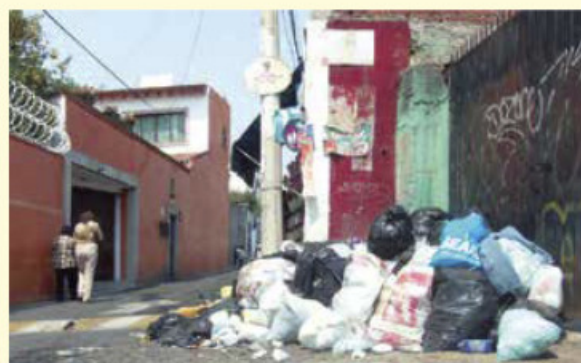


### Un dato interesante

Según la Secretaría de Medio Ambiente y Recursos Naturales (Semarnat), en las grandes ciudades, como las de Ciudad de México, Monterrey y Guadalajara, cada habitante produce diariamente un kilo de basura.



- ♦ El crecimiento urbano sin control provoca muchos problemas que afectan el nivel de vida de sus habitantes y perjudican la salud, en particular la de niños y ancianos.



- ♦ La acumulación de basura en las calles es uno de los problemas de contaminación en las localidades urbanas como la Ciudad de México.



- ♦ Estación del Metro en la Ciudad de México.



- ♦ La gran concentración de personas en algunas ciudades ocasiona la aglomeración en centros habitacionales y medios de transporte. Unidad habitacional en el Estado de México.



## Los efectos sociales y económicos en las localidades rurales

Las zonas rurales son importantes para la economía del país, ya que son productoras de alimentos de origen agrícola y ganadero. También por ser lugares donde se preservan los bosques y se realizan actividades ecoturísticas que contribuyen a la conservación del ambiente.

La posibilidad que tienen los habitantes de las ciudades de adquirir frutas y verduras es gracias, en gran medida, a la población que vive en los medios rurales.

La mayor parte de la población rural ha disfrutado de algunas ventajas, como vivir en contacto con la naturaleza, respirar aire con muy pocos contaminantes y obtener ciertos alimentos para su subsistencia. Sin embargo, no tiene suficientes servicios básicos, y muchas personas no cuentan con agua, luz ni drenaje.

Es frecuente que sólo haya una escuela con uno o dos profesores para todos los grados, a la que asisten niños y niñas que tienen que caminar desde lugares lejanos. El aislamiento de las localidades rurales por la falta de vías de comunicación representa una situación desfavorable para el desarrollo de las familias y las comunidades.



♦ Localidad rural en la sierra de Michoacán.



- ♦ La inclinación del terreno en regiones montañosas y los suelos pantanosos de las selvas dificultan la construcción de caminos y la distribución de servicios básicos, como agua potable y energía eléctrica, en las localidades rurales más alejadas y dispersas.



### Actividad

En equipo, lean la nota informativa de la página siguiente y hagan lo que se pide a continuación:

Cada uno subraye las ideas que describen algunos de los problemas sociales y económicos de la población rural.

Comparen sus trabajos y comenten sus diferencias.

En equipo, y con la orientación del maestro, digan su opinión acerca de algunas acciones para mejorar la situación de la población rural y evitar que abandonen sus localidades.



# EL PERIÓDICO

México, 2013

## Una población muy dispersa

En las poblaciones rurales es común que la gente viva de lo que siembra y recolecta, por eso sus necesidades económicas son diferentes de las que hay en las ciudades. La pérdida de los suelos, la falta de apoyo al campo y la escasez de trabajo han ocasionado la migración de muchos de sus habitantes, principalmente jóvenes. Mientras más alejadas se encuentran las poblaciones rurales de las ciudades, los servicios como carreteras, agua potable, drenaje, luz, educación y salud son más escasos o no existen.

Nueve de cada 10 localidades rurales del sur del país presentan el mayor rezago socioeconómico, principalmente las poblaciones indígenas. Según el Consejo Nacional de Población (Conapo) nueve de cada 10 de sus

habitantes de más de 15 años son analfabetos y nueve de cada 10 pobladores habitan en viviendas de tamaño insuficiente y con carencia de servicios básicos. De cada 100 trabajadores 96 obtienen un ingreso inferior a dos salarios mínimos.



♦ El uso de la tecnología moderna se ha convertido en una necesidad para los habitantes de las zonas rurales, lo que se puede observar en su manera de pensar, su comportamiento, la ropa que utilizan y los productos que consumen.

La disponibilidad de servicios básicos en los hogares urbanos es mayor que en los rurales. La electricidad es uno de los servicios con que más cuenta la población rural, pues ocho de cada 10 hogares la tienen. Esto ha contribuido a que la radio y la televisión influyan en algunas de las costumbres y la forma de ser de la población.

Muchas veces los habitantes de localidades rurales tienen que buscar trabajo fuera del lugar donde viven para obtener mayores ingresos. A veces lo hacen migrando a otros estados o países, o bien se trasladan diariamente a la ciudad más cercana en busca de un mejor salario y tratan de adaptarse a la vida urbana. A pesar de la cercanía con las localidades urbanas, todavía conservan algunas de sus tradiciones y costumbres.

Comenten en grupo si el abandono del lugar de origen en busca de trabajo e ingresos permite vivir mejor.







## Apliquemos lo aprendido

La contaminación por basura es uno de los daños ambientales que pueden observarse a simple vista en los espacios urbanos y rurales.

Las ciudades, los poblados, los ríos, los lagos y las barrancas presentan un panorama cada vez más sucio y contaminado aun en lugares aislados. Los plásticos en todas sus variedades, las latas de aluminio y los productos sintéticos forman parte del paisaje.

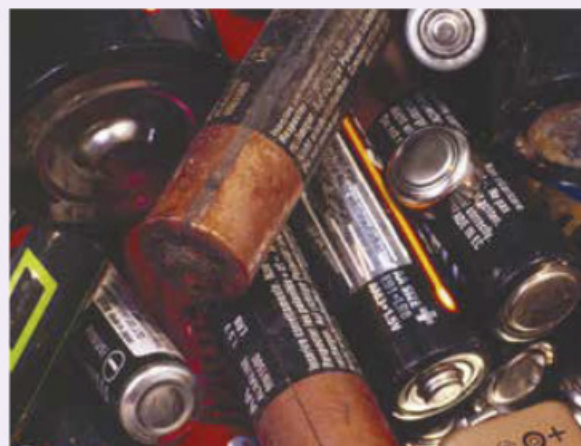
Para que contribuyamos a resolver algunos problemas ambientales, presentes sobre todo en las ciudades, haz la siguiente actividad.

Acompaña a un familiar cuando vaya al mercado, centro comercial o tianguis. Observa y registra en tu cuaderno la siguiente información:

- ¿Qué tipo de productos compran las personas?
- ¿Qué productos están empaquetados en envases de plástico, papel encerado, cartón o aluminio?
- ¿Cuántas bolsas de plástico recibió la persona que acompañaste a hacer sus compras?
- ¿En qué tipo de materiales se empaca la carne?
- La persona a la que acompañas, ¿llevó su canasta o bolsa?

A partir de la información que obtengan y con el apoyo del maestro, analicen qué envases contaminan el ambiente y cuáles pueden ser reusados o reciclados.

Elaboren carteles donde muestren las consecuencias de que la población tire los envases de plástico en los campos agrícolas y en los ríos de las áreas rurales, así como en las calles de las ciudades.



❖ Consulta en...

Visita la página <<http://cuentame.inegi.org.mx/>>. Entra a Mapoteca digital, después a División territorial y activa la casilla Localidades. Da clic en el icono Buscar por nombre, selecciona Localidades rurales y busca la localidad El Carrizal en el municipio de Colotlán, en el estado de Jalisco. Ve la ficha de información y compárala con la localidad de Peña Blanca en Ocosingo, Chiapas. Identifica la diferencia entre ambas.



- ❖ Es importante seleccionar y desechar correctamente los desperdicios reciclables y aquellos que pueden ser tóxicos para el ambiente, como las baterías.



Nieves, Zacatecas

Donají, ¿cómo estás?

Me llamo Antonio y vivo en Nieves, Zacatecas. Mi papá tiene cinco hermanos que se fueron sin documentos a Estados Unidos, pero ahora ya tienen permiso para trabajar; por eso vinieron a ver a la familia. Ayer llegaron dos tíos de Texas; me trajeron unos tenis y una patineta; los otros tres están en Los Ángeles. Se fueron desde muy jóvenes, pero no olvidan su país ni a su familia. Hay quienes se quedan y no regresan. De Nieves salen muchas mujeres y hombres que se van a trabajar a Estados Unidos porque aquí no encuentran empleo o les pagan muy poco.

Me da mucho gusto ver a mis tíos porque son parte de mi familia. Cuando llegan nos reunimos con mis abuelos y la pasamos muy bien. Todos escuchamos la música que traen; es la que les gusta a los mexicanos que se tienen que ir a trabajar a Estados Unidos.

¿Conoces a alguien que se haya ido a vivir a Estados Unidos? Cuéntame de ti y del lugar donde vives.

Hasta pronto.

Antonio



♦ Los migrantes que vuelven de Estados Unidos traen consigo costumbres y modos de ese país; al mismo tiempo, la cultura mexicana influye en la cultura estadounidense.



# NI DE AQUÍ NI DE ALLÁ



## Comencemos

Al igual que Antonio, ¿tienes familiares que se hayan ido a vivir a otra entidad o país?



## Actividad

Lee el fragmento de la siguiente canción y después comenta con tus compañeros cuál es el tema que trata.

Yo, como muchos, me fui  
al norte, a Estados Unidos;  
dejé a mis padres queridos  
y al pueblo donde nací.  
En la frontera sufrí  
con el pollero y la migra,  
se sabe que uno peligra,  
es muy incierto el atajo,  
pero aspirar a un trabajo  
ni es vergüenza, ni delito.

Yo, como muchos, me fui  
(fragmento), Guillermo Velázquez  
y los Leones de la Sierra de Xichú.



Investiga el significado de las palabras que no entiendas y anota su definición, con tus propias palabras, en el diccionario personal que elaboras para la asignatura de Español. Si conoces otra canción que hable sobre los migrantes, llévala a la escuela para que la escuchen y la comenten.

- ❖ Con el estudio de esta lección distinguirás las características de la migración interna y externa de la población.

- ❖ Es común que familias completas de jornaleros agrícolas salgan de sus pueblos de origen para emplearse en otras entidades. A menudo sucede que estos jornaleros migrantes viajan y viven en condiciones poco favorables para su desarrollo, e incluso que los niños trabajen con sus padres para ganar un poco más de dinero. Al terminar la cosecha algunos vuelven a su tierra.





## Hacia dónde van



### ❖ Consulta en...

Visita el portal Primaria tic <http://www.basica.primariatic.sep.gob.mx>. En la pestaña Busca, anota **migración**.

Para conocer cómo viven las niñas y los niños migrantes de nuestro país visita la página:

[http://www.unicef.org/spanish/infobycountry/mexico\\_38520.html](http://www.unicef.org/spanish/infobycountry/mexico_38520.html).



Algunas personas cambian de residencia una o más veces a lo largo de su vida. Generalmente lo hacen para mejorar su situación económica, tener mejores servicios educativos y de salud, o más espacios recreativos y culturales. Como viste en la lección anterior, la falta de apoyo en el campo y la escasez de trabajo en las zonas rurales ocasionan que la población, sobre todo los jóvenes, se vaya hacia las ciudades a buscar mejores oportunidades. A este cambio de residencia se le llama *migración* y puede ser temporal o definitiva.

Por otra parte, a la persona que deja el lugar donde vive para irse a vivir a otro se le llama *emigrante*, y cuando se establece en otro lugar se le conoce como *inmigrante*.

Cuando estos cambios de residencia o movimientos migratorios tienen como destino otra localidad, municipio o entidad dentro de un mismo país se le llama migración interna. Pero si los migrantes cruzan las fronteras del país, entonces se presenta una migración externa.

En la migración interna la mayoría de las personas sale de la Ciudad de México, de Veracruz y Sinaloa. Las entidades con menos emigrantes son Baja California Sur, Aguascalientes y Colima.

La migración externa se da principalmente hacia Estados Unidos, ya que las personas esperan encontrar un trabajo mejor pagado en ese país.



## Exploremos

Observa los mapas de las páginas 28 y 29 de tu *Atlas de México*, localiza tu entidad, compara la emigración con la inmigración y anota en tu cuaderno cuáles son las tres entidades con mayor emigración interna y las tres con menor inmigración. ¿Son los mismos?

- ¿Cuál es más alta en tu entidad, la emigración o la inmigración?
- ¿Por qué las personas emigran o inmigran?

Comenta tus respuestas con tus compañeros.



## Los que se mueven en el país

Entre las entidades que reciben más inmigrantes están las que tienen lugares turísticos atractivos, pues ofrecen mejores oportunidades de trabajo.

Los principales motivos por los que la población de una entidad migra son los económicos y la inseguridad, provocada por los riesgos naturales y la violencia. En algunos estados, como Guerrero y Oaxaca, es más frecuente la migración temporal, es decir, la gente se traslada por algunos meses a Sinaloa y Baja California para la recolección de tomate rojo o la pizca de algodón, pero después regresa a sus hogares.

- ◆ El turismo es una de las actividades económicas importantes para nuestro país, pues genera fuentes de ingreso para los prestadores de servicios que trabajan en ese sector. Los lugares turísticos como Cabo San Lucas, en Baja California, atraen a migrantes temporales y permanentes que van en busca de mejores condiciones de vida.



- ◆ La necesidad económica obliga a los campesinos a emigrar a otros estados o al extranjero.







## Exploremos

Observa en el anexo, página 191, el mapa de Principales flujos migratorios internos (1995-2000) y platica con tus compañeros sobre las siguientes preguntas.

¿De dónde sale el mayor número de migrantes?, ¿hacia dónde se dirigen?, ¿cómo es el flujo migratorio en tu entidad?



♦ La frontera internacional con mayor intercambio comercial y humano es la que separa a México de Estados Unidos, por la que diariamente cruzan miles de personas en ambos sentidos.



## Los que se van del país

Cada vez es mayor el número de mexicanos que emigra a otros países para buscar mejores condiciones de vida. En 2005, uno de cada 10 mexicanos era emigrante y los principales países de destino eran Estados Unidos, Canadá, España, Bolivia y Alemania.

De acuerdo con el Consejo Nacional de Población (Conapo), en Estados Unidos residen más de 11 millones de personas nacidas en México, de las cuales dos de cada tres son emigrantes que provienen, en su mayoría, de Aguascalientes, Durango, Guanajuato, Guerrero, Hidalgo, Michoacán, Nayarit, Oaxaca, San Luis Potosí y Zacatecas.

Las ciudades fronterizas como Tijuana, Ciudad Juárez, Nuevo Laredo y Piedras Negras son importantes para los flujos migratorios hacia Estados Unidos, ya que por ellas sale la mayor parte de la población emigrante. Los migrantes mexicanos trabajan, por lo general, en actividades agrícolas, de limpieza y comerciales. Los estados a los que llegan son California, Texas, Illinois, Florida y Arizona.



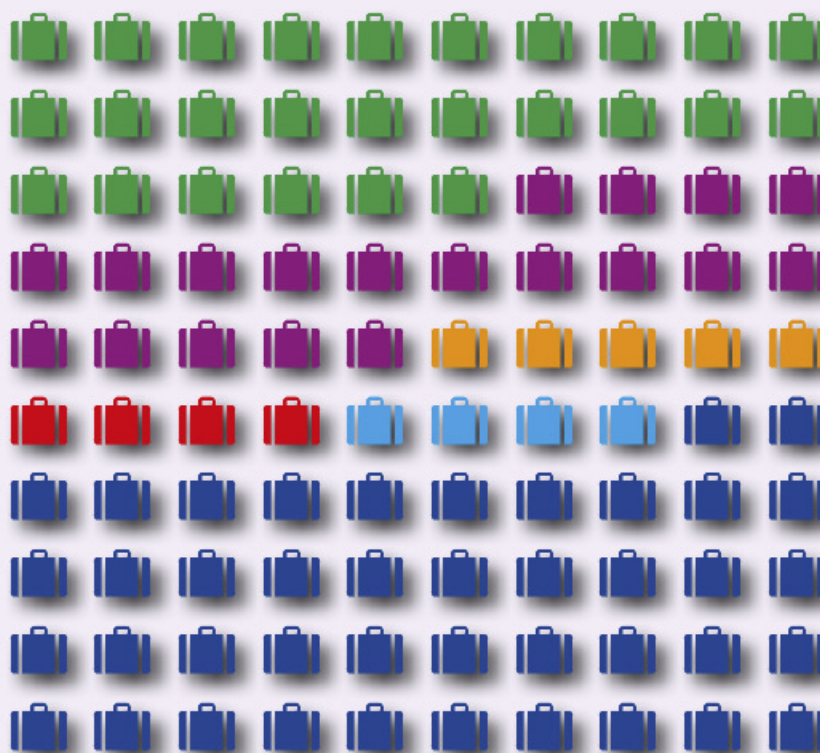
### ♦ Un dato interesante

De acuerdo con el Conapo, en 2006 uno de cada tres zacatecanos, al igual que uno de cada cinco jaliscienses, michoacanos y duranguenses vivían en Estados Unidos.

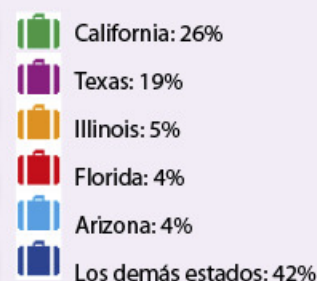




## Apliquemos lo aprendido



Entidades receptoras de inmigrantes mexicanos en Estados Unidos.



Con la información de la gráfica anterior y con lo que acabas de leer en la lección, colorea en el mapa del anexo, página 192, las principales entidades expulsoras de población hacia Estados Unidos y de otro color los estados receptores de migrantes mexicanos. Luego, completa la simbología del mapa indicando los colores que usaste para cada información.

De acuerdo con su ubicación:

- ¿Qué característica tienen en común los estados receptores del país vecino?
- ¿Tu entidad es expulsora de migrantes hacia Estados Unidos?

Entrevista a una persona que haya emigrado a Estados Unidos. Pídele que te platique sus experiencias. Después, redacta un texto y preséntalo a tu grupo.

Coméntalo con tus compañeros.

Ver anexo





Malinaltepec, Guerrero

Hola, Donají:

Soy Italivi, de Guerrero. Leí en tu carta que vives en Pinotepa Nacional, Oaxaca. Me alegró saber que tu ciudad también forma parte de la región mixteca a la que yo pertenezco. Mi pueblo se llama Uu savi o pueblo de la lluvia. Vivimos en la región de las montañas altas de Guerrero, donde hay muchas nubes y se ven bosques entre los que cultivamos maíz y café.

Mi maestra nos dijo que somos una comunidad intercultural porque convivimos de cerca con los tlapanecas, los nahuas y los mestizos.

Por esta razón también somos políglotas, es decir, hablamos varias lenguas, como mixteco, tlapaneco, náhuatl y español dentro de la misma escuela.

Yo casi no hablo náhuatl, pero algo lo entiendo.

Te mando un fragmento del poema que mi familia leyó durante la cena.

*Cha cuuyo  
Cha cuuyo  
Cuñuyo, io cu'ee cuu'chi,  
cha materia cuuyo  
ñani cha naduichi;  
do'o cha saxinio  
do'o dii recuerduyo.*

*Lo que somos  
tan frágil es nuestro cuerpo,  
que, siendo materia humana,  
se convierte en nada,  
e inmortales nuestros  
pensamientos  
ay de éstos  
que sólo quedan recuerdos.*

Muchos saludos desde mi montañoso y bonito lugar.

Italivi



♦ En el estado de Guerrero hay distintos pueblos indígenas que, de generación en generación, aprenden a hacer artesanías como los huipiles amuzgos.

♦ Mujeres de Acatlán, Guerrero.



# LA CULTURA EN MÉXICO



Como bien dice Italivi, muchos de los pueblos indígenas de México son políglotas o al menos bilingües, pues conservan su lengua materna, como el mixteco, y además han aprendido a hablar español para comunicarse con los mestizos.

La lengua que hablamos es una manera de expresar cómo vemos el mundo.

Investiga palabras de origen indígena y coméntalas en grupo.

- ❖ Con el estudio de esta lección identificarás la diversidad cultural de la población.



## Actividad

Busca algún poema, leyenda o canción indígena que te guste por lo que dice o por cómo suena, y escribe un fragmento en tu cuaderno. Puedes preguntar a tus abuelos o familiares y consultar algunos Libros del Rincón de la Biblioteca Escolar, por ejemplo, *Los hilos que nos tejen*, *El mensajero del cuervo* o *Jorna: el horno*.

En grupo, seleccionen algunos fragmentos e identifiquen si tienen semejanzas en lo que expresan o por el ritmo que llevan. Definan si son expresiones de una forma de vida urbana o rural.



## Herencia indígena

México es una nación formada por diversos grupos culturales que comparten elementos como lengua, religión o historia. Muchos de estos grupos corresponden a pueblos indígenas y tienen tradiciones que practican desde hace muchos años, antes de la llegada de los españoles, y las transmiten de una generación a otra. Como sucede con todas las culturas, se mezclan con otras tradiciones.

¿Qué tradiciones aprendieron tus padres de sus abuelos y aún practican?

La lengua, la vestimenta, algunas ceremonias, los rituales, las creencias, los platillos y la arquitectura son parte de esas tradiciones que expresan la cultura o visión de cada grupo.



- ❖ México es un país con una gran mezcla de tradiciones y culturas. Esto nos brinda una riqueza cultural que nos permite tener y estar en contacto con distintas formas de expresión.





Un dato interesante

El *tequio* es una forma de trabajo comunitario creado en la época prehispánica que aún se practica en algunas poblaciones rurales. Consiste en que la comunidad realice jornadas de trabajo gratuitas para el mantenimiento y la construcción de obras públicas, como calles, iglesias o clínicas.

En nuestro país se reconocen más de 60 pueblos indígenas, todos con lengua propia, tradiciones muy particulares y una distribución territorial variada, pues habitan en las selvas, en los bosques o en las regiones desérticas. Están concentrados sobre todo en el sur, sureste y centro del país, aunque hay algunos en el norte, como los rarámuris (tarahumaras) y los o'odham (pimas).

¿Cuáles son los pueblos indígenas que habitan en tu entidad y qué lenguas hablan?

Al final de esta lección hagan una estampa de algún pueblo indígena del país; para ello es necesario que comiencen a investigar acerca de las manifestaciones culturales de los pueblos, tales como su vestimenta, alimentación, fiestas y rituales. Registren sus hallazgos, pues los van a utilizar al concluir la lección.



## Exploremos

En parejas, observen el mapa y la gráfica de Principales lenguas indígenas de su *Atlas de México*, en la página 33. Anoten en su cuaderno, en forma de lista, las 10 lenguas más habladas. Después, escriban a la derecha cada entidad en donde se hablan y resalten con color las tres entidades que más se repitan.

Ahora observen el mapa de Población de habla indígena en la página 32 de su *Atlas de México* y anoten en su cuaderno los tres estados con mayor población de estos hablantes.

Tomando en cuenta los mapas anteriores, respondan en su cuaderno:

- ¿En qué estado hay mayor variedad de lenguas indígenas?

- ¿En qué estado hay mayor población que habla una lengua indígena?
- ¿Coincidieron los estados que ustedes identificaron en el cuadro con los que identificaron en el mapa? ¿Por qué?

Comparen el mapa de Población de habla indígena con el de Alfabetización, página 30, y el de Grado de escolaridad, página 31 de su *Atlas de México* y respondan en su cuaderno:

- ¿Cuáles de las tres entidades con mayor población de habla indígena tienen menor alfabetismo y menor instrucción al terminar educación primaria?

En grupo, platiquen sobre qué les dice la información anterior acerca de las condiciones de vida de los pueblos indígenas.

Pueden buscar imágenes e información sobre las características de aquellos pueblos indígenas de nuestro país que tienen las cinco lenguas más habladas y las tres menos habladas. Tráiganlas a la escuela. Las imágenes y la información pueden ser sobre trajes, alimentos típicos, tradiciones y costumbres.

En su mayoría, los pueblos indígenas viven en zonas rurales, practican la agricultura, la ganadería y el aprovechamiento de los bosques, pero son los grupos de población más marginados de nuestro país.



- ♦ Las comunidades coras, como las de muchos otros pueblos indígenas, viven en condiciones muy desfavorables para su desarrollo.



## Culturas híbridas

Nuestras tradiciones y costumbres son herencia de nuestros antepasados, y combinan las influencias culturales que ocurrieron y ocurren a lo largo de la historia del país. Por ejemplo, alimentos como los chiles en nogada expresan la combinación de sabores y saberes de origen indígena (el chile poblano) y mestizo (la nuez de castilla y la granada andaluza, traídas de España y cultivadas en México). Además se relacionan con una época particular del año (agosto-septiembre), cuando se celebra la Independencia de México, y cuando la nuez y la granada se cosechan en las regiones semidesérticas del país, como el valle del Mezquital, en Hidalgo.

La combinación de prácticas culturales entre grupos étnicos también se observa en las ciudades. En éstas conviven mestizos, indígenas, españoles, afrodescendientes y asiáticos. Los mestizos, así como los indígenas se subdividen en muchos otros grupos que se distinguen por la religión que practican, por los barrios o colonias donde habitan, por el tipo de labor que desempeñan y por sus expresiones culturales como la música.

En las ciudades también se han formado las llamadas tribus urbanas, que son grupos de personas, sobre todo jóvenes, identificados por una actividad, un tipo de música, una vestimenta e incluso por una forma de hablar muy particular.

Algunas de estas tribus urbanas son los *darks*, los *rockeros*, los *hip-hoperos*, los *punks* y los *skaters*.

Platiquen en el grupo si conocen algunas de estas tribus y qué opinan sobre su comportamiento.



♦ El simbolismo histórico también está presente en platillos como el chile en nogada, que tiene los colores de la Bandera nacional.

♦ En la diversidad de las culturas que hoy conviven en México encontramos expresiones que identifican a sus autores como miembros de un grupo particular.



### Actividad

En grupo, comenten las tradiciones que aprendieron de sus abuelos y que ustedes aún practican. Traten de identificar las que son de origen indígena, mestizo o extranjero.





## Apliquemos lo aprendido



### ❖ Consulta en...

Visita el portal Primaria TIC <<http://www.basica.primariatic.sep.gob.mx>>. En la pestaña Busca, anota **diversidad**. Identifica los materiales que se relacionen con la diversidad cultural.



Con ayuda de su maestro y con la información que recabaron acerca de los pueblos indígenas del país, escriban en varias hojas el nombre de los estados en los que hay pueblos indígenas, y en otras dibujen o peguen ilustraciones de las manifestaciones culturales de esos pueblos. Después, formen dos equipos; uno tendrá las hojas con los estados y el otro las imágenes.

Cada uno deberá pegarse en el pecho la hoja con el nombre de la entidad o el pueblo indígena que le tocó, de tal manera que los demás la vean.

Cada equipo formará un círculo, uno dentro del otro, de modo que sean concéntricos.

Cuando el maestro lo indique, ambos equipos caminarán en círculo, uno en sentido opuesto al otro. Mientras caminan buscarán el estado o pueblo indígena que les corresponde: si tienen imagen, localizarán el estado al que pertenece, y si tienen el nombre de una entidad, tratarán de encontrar el pueblo indígena correspondiente.

Al momento de encontrar a su pareja harán una estampa, es decir, una descripción ilustrada del pueblo indígena. Para ello, elijan y asignenle un nombre a un personaje que represente a ese pueblo indígena. El personaje relatará las características culturales de su pueblo y las características naturales del lugar que habita. Pueden consultar el *Atlas de México* en las páginas del estado que les corresponde. Tendrán 20 minutos para realizar su estampa.

Ahora, ¡expongan sus estampas! Si tienen un mapa mural de México péguenlas sobre la entidad correspondiente; luego muestren su mapa al resto de la comunidad escolar para difundir la diversidad cultural que caracteriza a nuestro país.

Recuerden que todas estas manifestaciones enriquecen la cultura y la visión del mundo de quienes las practicamos y las compartimos, por ello son significativas y dignas de respeto.



❖ Puerto Vallarta, Jalisco.



❖ Rarámuris, Chihuahua, México.





## Lo que aprendí

Lee los siguientes textos y después realiza las actividades que se piden.



Soy Teresa y tengo tres hermanos. Donde habito hay muchas casas y mucha gente con prisa. Mi departamento está en un edificio alto. Nos levantamos a las siete de la mañana y se siente frío.

Después de desayunar fruta y leche con pan, me voy con mis hermanos a la escuela. En el camino a la parada del camión a veces jugamos a contar las ventanas o los coches, y cuando es el recreo me gusta jugar con mi amiga Amalia a saltar la cuerda. A veces mis papás nos llevan al cine.



Soy Gabriela, vivo en el sur del país, en la sierra, donde hay muchos montes. Como a veces hace frío, me gusta tomar atole bien caliente en la mañana. Comemos platillos hechos de maíz que mi familia siembra.

Mi casa es de adobe. La hizo mi papá, luego le puso techo y un fogón para que mi mamá cocine rico. Ella sabe tejer en telar de cintura.

Para las fiestas todos ayudamos en la cocina y bailamos. Los hombres tocan música con instrumentos como la tuba, que suena fuerte.

¿Dónde consideras que hay mayor densidad de población, donde vive Gabriela o donde vive Teresa?, ¿por qué?

¿Qué características originadas por la concentración de habitantes crees que hay en el lugar donde vive Teresa?, ¿por qué?

En los lugares donde viven Gabriela y Teresa, ¿qué movimiento migratorio sucede?, ¿por qué?

Elabora tres listas: una en la que escribas los rasgos culturales del lugar donde vive Teresa, otra con los rasgos culturales del lugar donde vive Gabriela, y la tercera con las características culturales de tu colonia o barrio.





Lee lo siguiente y subraya la respuesta que complete de forma correcta las oraciones.



1. Para reconocer si el lugar donde vive Teresa está densamente poblado debemos saber:

- a) Cuántas personas habitan los edificios de su colonia.
- b) Cómo se distribuye la población en su ciudad.
- c) El número de habitantes y la superficie de la ciudad.
- d) Qué tan lejos están las casas unas de otras.

2. El lugar donde vive Gabriela es rural porque:

- a) Hay fiestas típicas cada mes.
- b) No hay edificios y en las casas vive poca gente.
- c) Está localizado en el sur del país.
- d) Siembran y elaboran alimentos de maíz.

3. Algunos rasgos culturales del lugar donde vive Teresa son:

- a) Los tejidos del telar de cintura y la música que tocan con tuba.
- b) La alta concentración de población y de casas.
- c) El relieve montañoso y el clima frío.
- d) Los juegos y los lugares de diversión.



4. Son las causas principales por las cuales las personas migran:

- a) Para viajar y conocer lugares interesantes.
- b) Para buscar empleo, mejorar su situación económica y tener mejores servicios educativos y de salud.
- c) Para visitar en el extranjero a familiares y amigos.
- d) Para hablar otro idioma y conocer a personas de otros países.

5. Son causas de que la población rural se traslade a las ciudades:

- a) La agricultura y la ganadería requieren de mucho trabajo.
- b) Los problemas ambientales en el campo.
- c) La concentración de servicios y empleos en las ciudades.
- d) Las personas en las ciudades están tan cerca que se comunican.



## **Autoevaluación**

Es tiempo de que evalúes lo que aprendiste en este bloque. Lee cada enunciado y marca con una (✓) el nivel que alcanzaste.

Aspectos para evaluar	Lo hago bien	Lo hago con dificultad	Necesito ayuda para hacerlo
Explico la distribución de la población en México.			
Identifico los problemas originados por las concentraciones de población.			
Distingo la migración interna de la migración externa.			
Reconozco la riqueza cultural de la población de México.			

Escribe una situación en la que apliques lo que aprendiste, hiciste e investigaste en este bloque.

---



---

Aspectos para evaluar	Siempre	Lo hago a veces	Difícilmente lo hago
Reconozco los problemas originados por la concentración de la población.			
Adquiero conciencia de los problemas que enfrentan los migrantes de mi país.			
Aprecio las culturas y tradiciones de los grupos étnicos de México.			

Me propongo mejorar en: \_\_\_\_\_